

ADVENT



U-STORAGE BRUGERMANUAL

ADVUF7010A128

ADVUF7010A256

ADVUF7010A512

Indledning

Mange tak for købet af vort U-Opmagasineringskomponent (U-Storage device). Denne manual forklarer hvordan man bruger det tilhørende applikations software.

Sikkerhedsforanstaltninger

Følg venligst sikkerhedsforanstaltningerne omhyggeligt inden du tager U-opmagasineringskomponentet i brug. Pas på at bruge det periferiske komponentet rigtigt ifølge den beskrevne fremgangsmåde i denne manual.



Advarsel Dette tegn indikerer at der eksisterer en fare for alvorlig personlig skade eller skade på komponentet hvis det bliver behandlet ukorrekt.

Advarsler

- Prøv ikke at demontere eller ændre på nogen del af delene af det periferiske komponent som ikke er beskrevet i denne guide.
- Pas på at dette periferiske komponent ikke kommer i kontakt med vand eller anden væske. I tilfælde af at vand eller anden væske skulle sive ind, træk øjeblikkeligt stikket ud af computeren. Vedblivende brug af det periferiske komponent kan resultere i brand eller elektrisk stød. Rådfør dig venligst med din produktforhandler eller nærmeste leverandør.
- For at undgå risiko for elektrisk stød, pas på ikke at have våde hænder når du rører ved stikkontakterne.
- Pas på ikke at sætte apparatet i nærheden af en varmekilde, direkte flamme eller hede.
- Sæt aldrig apparatet tæt på udstyr som frembringer stærke elektromagnetiske områder. Kontakt med stærke magnetiske områder kan forårsage funktionsfejl eller dataforvanskning.

Systemsforudsætninger

Der findes nogle minimale hardware og software forudsætninger som skal opfyldes for at sikre at det periferiske komponent kommer til at fungere rigtigt.

- Computer Model IBM PC/AT Compatibel, Power Macintosh, PowerBook, iMAC eller iBook
- Operativsystem System Windows 98 Second Edition, Windows Millennium Edition (Windows ME), Windows 2000, Windows XP, Windows 2003 Server, Linux 2.4 eller højere , Mac OS 9.0 eller højere
- Interface USB
- Fri Hard Disk Kapacitet Ikke mindre end 3 MB
 - Windows 98 SE har ikke standard Mass Storage Driver. Du skal installere den driver som kommer med det periferiske komponent.
 - Applikations softwaret kan kun fungere på Microsoft Windows 2000/XP.
 - Derimod, U-Opmaganiseringens grundliggende funktioner kan blive bakket op af alle de ovennævnte operativsystemer.

Grundliggende Funktioner

1. Sæt stikket i og Begynd



Når du sætter det perifere komponent ind i din computers USB stik, vil du kunne se et "Flytbar Disk" (Removable Disk) ikon i file manager vinduet. I **Macintosh**, en gang du har sat U-opmagasinering ind i USB stikket, vil du kunne se disk ikonet på din desktop-computer.

I **Linux** OS, du kan montere det perifere komponent ved at følge de nedenforstående instruktioner:

- Gennemfør `cd/etc/sysconfig/ (cat/etc/sysconfig/hwconf | mere)`
- Tjek det perifere komponentinformation i `hwconf`, skriv konklusionen ned.
- Lav et indeks i `/mnt` (ex: `mkdir /mnt/usbHD`)
- Derefter, gennemfør konklusionen `/dev/sdal/mnt/usbHD` (hvis konklusion point var `.dev/sda`)

2. Læs og Skriv

Du kan genoprette eller gemme files i det perifere komponent som på en harddisk. Læs/skriv operationen på det perifere komponent er den samme som på en harddisk.

3. Træk stikket ud

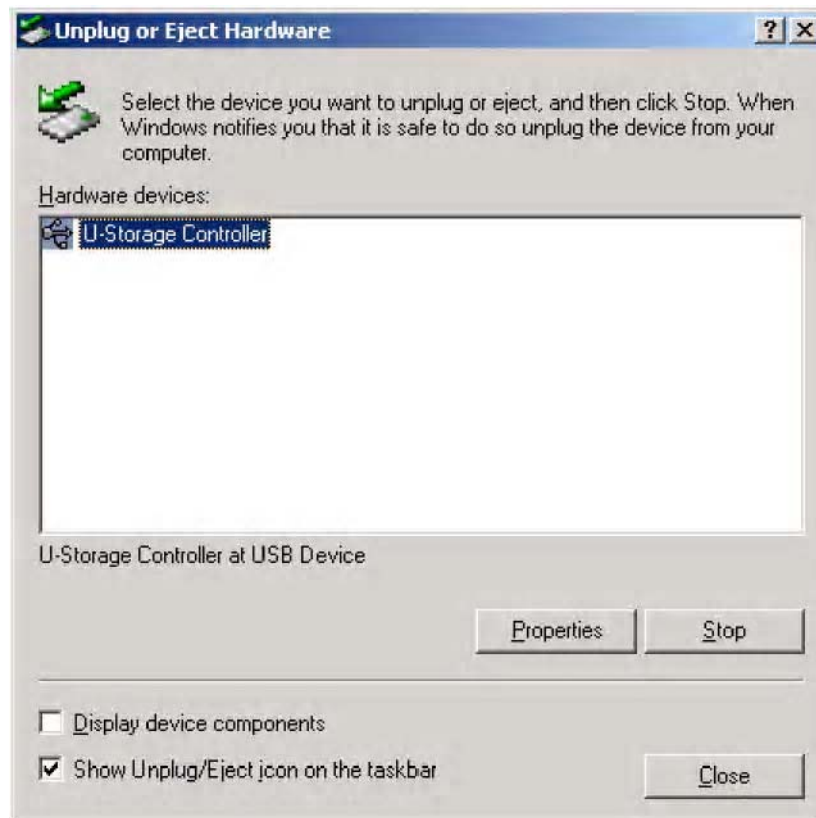
For at begrænse risikoen af datatab i Windows ME og 2000, følg venligst den sikre flytte fremgangsmåde. Du kan finde det sikre flytte-ikon i din computers kundgørelsesområde.



Dobbelt klik på “safe removal” (sikker flytning) ikon; “Unplug or Eject Hardware” (træk stikket ud eller Udstød Hardware) vindue vil komme op. Du kan vælge det komponent du ønsker at fjerne. Derefter, klik på [Stop] knappen. Efter at have gjort dette kan du trække komponentets stik ud af USB-stikket på din computer.



Advarsel Inden U-Opbevaringskomponentet flyttes vær sikker på at LED funktionen ikke blinker. Når LED blinker hurtigt, vil der være nogen trafik imellem værtscomputeren og U-Opbevaringskomponentet. Flyt ikke U-Opbevaringskomponentet i dette øjeblik. I modsat fald kan det forårsage skade på data eller på selve det periferiske U-Opmagasineringskomponent.



Advarsel Hvis du ikke følger den sikre flytte fremgangsmåde på Windows ME og Windows 2000 operativsystemer, kan der ske tab af data forårsaget af the “write cache” (skrivedepot).

På Macintosh operativsystemer, kan du trække det flytbare disk ikon hen til papirkurven. Denne handling vil føre til “Eject” function (udstødningsfunktion).

På Linux operativsystem, følg venligst “umount” procedure til at un-mount (demontere) komponentet.

Opdelings Type

Med U-Opmagasineringsapplikations software, kan du beskytte dit komponent med password logge ind og opdeling af dit periferiske komponent i "Public" (Offentlig) og "Security Areas" (Sikkerhedsområder).

1. Offentligt Område. Der findes ingen passwordsbeskyttelse i dette område. Du kan foretage enhver grundliggende funktion som beskrevet i "Grundliggende Funktioners" afsnit i dette område.
2. Sikkerhedsforanstaltningsområde. Man kan ikke få adgang til dette område uden en sikkerheds logge ind. En gang du har logget ind, vil det periferiske komponent blive ændret fra "Offentligt Område" til "Sikkerheds Område". Efter succesrig ændring, kan du foretage hvilken som helst funktion beskrevet i "Grundliggende Funktioners" afsnit i dette område.

☞ Du kan kun se enten "Offentligt Område" eller "Sikkerheds Område" på samme tid i det samme disk logik enheds nummer (Drive).

Under U-Opmagasinerings, kan du dele opmagasineringsområdet i dit periferiske komponent som følger:

1. Kun Offentligt område (Enkel Opdeling)

Lav hele det periferiske komponent tilgængeligt for alle og enhver.

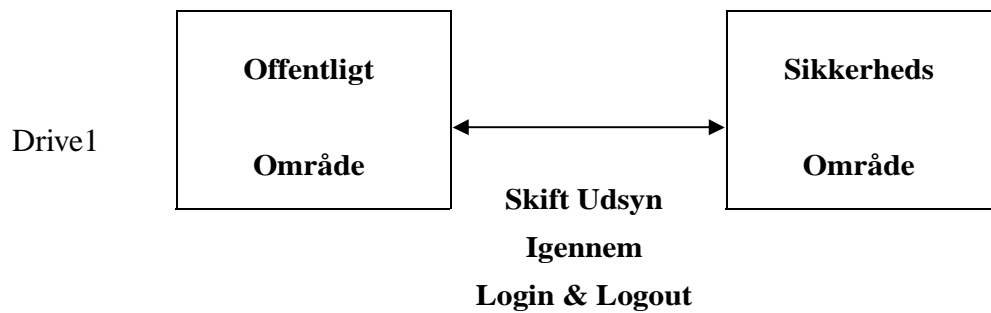
2. Et Offentligt og et Sikkerheds Område (Enkel Opdeling)

Opdel det periferiske komponent i to områder i een Drive: Offentligt Område og Sikkerheds Område. Man kan kun få adgang til Sikkerheds Området ved hjælp af det korrekte password.

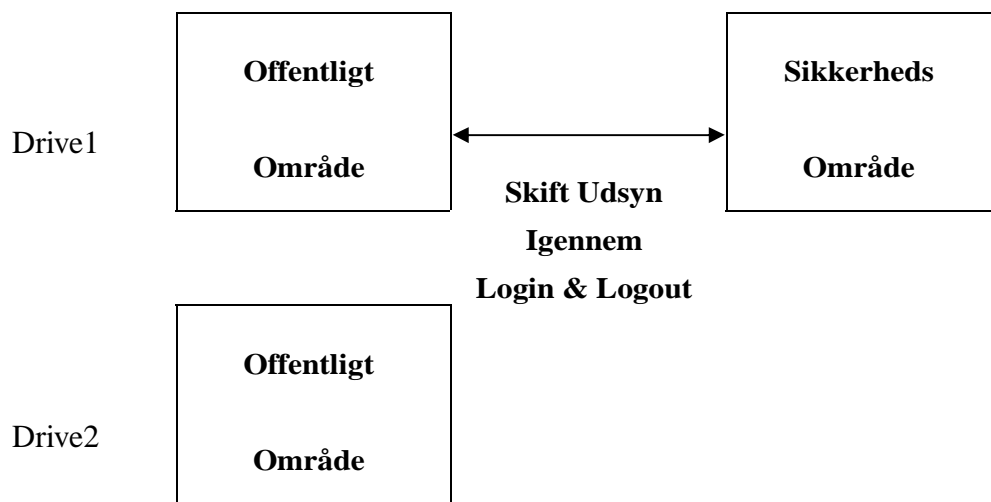
3. To Offentlige- og eet Sikkerheds Område (Dobbelt Opdeling)

Opdel det periferiske komponent i tre områder i to Drivere: Offentligt Område og Sikkerheds Område. Sikkerheds Området i Drive1, og Offentligt Område i Drive2.

Referer venligst til diagrammet forneden.



Dette diagram viser detaljeret operation af en enkelt Drive.



Dette diagram viser detaljerede operationer i flere Drivere.

Type	Funktion	Sikkerhed	Offentligt Område	Password	Disk Logisk Enhedsnummer	Disk Bogstaver I OS
Kun Offentligt Område		Nej	Nej	Nej	1 (Drive1)	1
Et Offentligt og Sikkerheds Område (Enkel Opdeling)		Ja	Nej	Ja	1 (Drive1)	1
To Offentlige og et Sikkerheds Område (Dobbelt Opdeling)		Ja	Nej	Ja	2 (Drive1&2)	2

Denne tabel beskriver funktionerne af de tre opdelingstyper.

Brug U-Opmagasinerings

Software på Windows Platform

Installer USB Driver:

- På Windows 98 SE, bliver du nødt til at trække stikket ud og sætte det i igen på U-Opmagasinerings komponent efter at have installeret driveren.

Ved Windows NT systemer, skal brugere logge ind som Administratoren for at bruge dette program.

Brug U-Opmagasinerings for første Gang:

U-Opmagasinerings.exe (U-storage.exe) kan findes i U-Opmagasinerings periferiske komponent og ”software” mappen fra driver CD.



Advarsel

U-Opmagasinerings.exe (U-storage.exe) kan kun håndtere eet komponent på samme tid. I modsat fald kan det ske at U-Opmagasinerings.exe ikke kan fungere ordentligt og endda være årsag til datatab.



Standard, har dette periferiske komponent ingen sikkerhedsforanstaltning. Derfor, at ”Oprette Opdelings” (Create Partition) funktionen vil være aktiv når du bruger dette software for første gang.

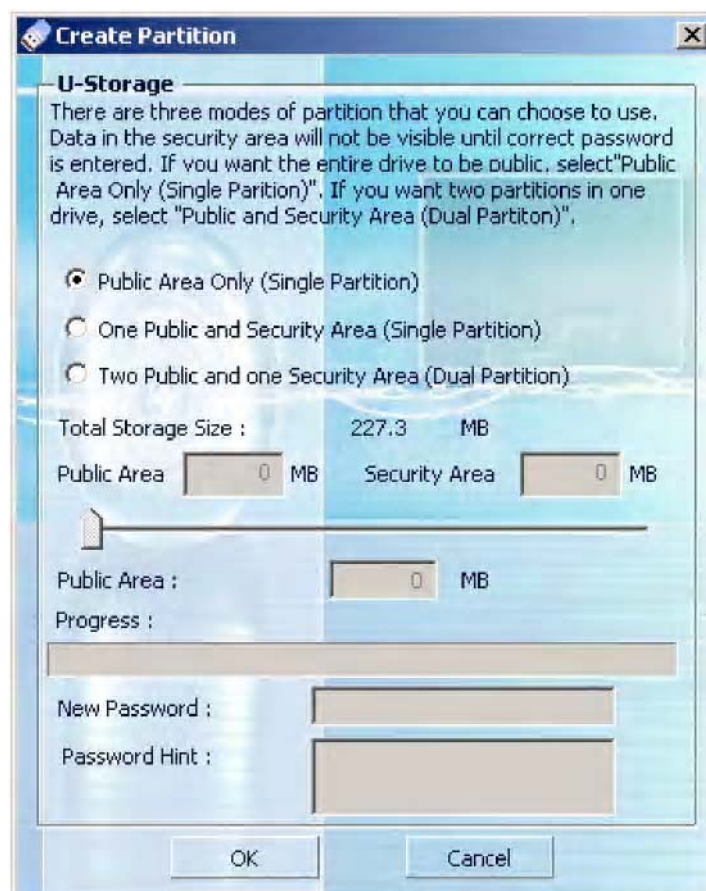
U-Opmagasinerings – Opret Opdeling:

Du kan udføre (Create Partition) handling til din U-Opmagasinerings.

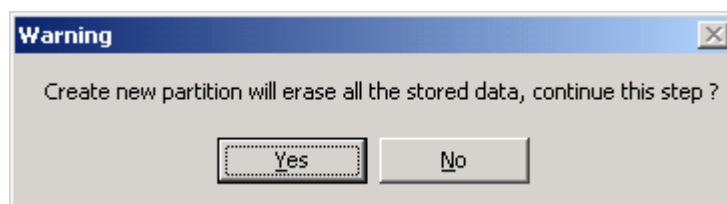


Advarsel [Oprette Opdeling] denne handling vil slette alle data på komponentet. Handlingen er ikke reversibel. Hvis nødvendigt, tag en backup af dine data inden du begynder på denne proces. Desuden, luk venligst alle de aktive programmer og vinduer på din computerskærm.

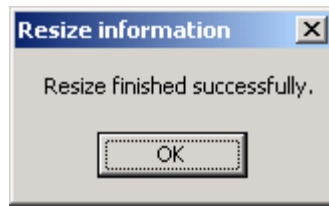
1. Klik på [Create Partition] knappen i U-Storage manager window. Det følgende “Create Partition” (Opret Opdeling) vindue vil komme op.



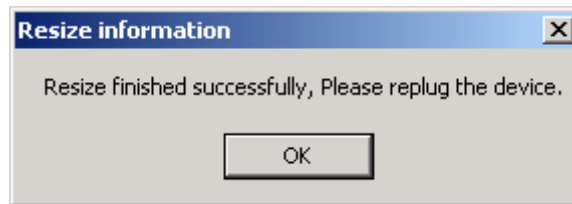
2. Vælg den partition type (opdelings type) du vil have.
3. Hvis du vælger ”Et Offentligt og Sikkerheds Område (Enkel Opdeling) eller ”To Offentlige og et Sikkerheds Område” (Dobbelt Opdeling), kan du sætte et Password til at få adgang til Sikkerheds Området i det “New Password” vindue. Den maksimale længde af et password er på 8 karakterer. Du kan indtaste et vink til dit nye password i “Password Hint” vinduet. Dette vink vil blive vist når du klikker på “Hint” knappen i “Login” vinduet. Den maksimale længde af Vinket er på 32 karakterer. Når du er færdig med indstillingen, klik på [OK] knappen. “Confirmation” vinduet vil dukke op.



4. En gang "Resizing" er færdig vil følgende information dukke op:



Når den følgende meddelelse dukker op, sæt venligst stikket ind i dit Periferiske Komponentet igen.



5. Efter at du er færdig med "Create Partition", vil "U-Storage.exe" programmet automatisk blive kopieret ind i "Public Area (Drive1)".

Logge ind på Sikkerheds Området.

Hvis du opdeler dit komponent med sikkerhed, vil du kunne foretage følgende “Login” funktion til at få adgang til Sikkerheds Området.



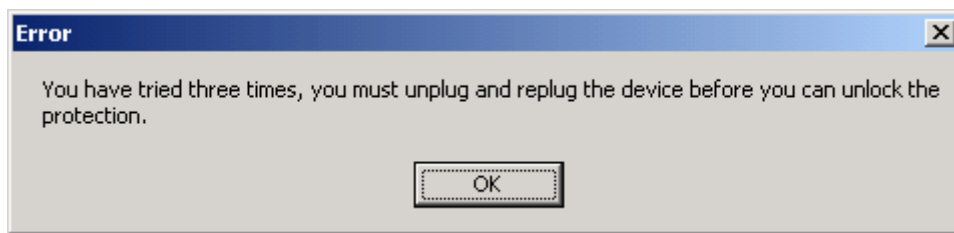
Advarsel Når du arbejder med at logge ind og logge ud på det periferiske komponent, pas på, vær sikker på, at der ikke er nogen applikation eller et program åbent. I modsat fald, kan det forårsage tab af eller skade på data.

1. Indtast password i “Password” området.

- Du kan oprette et password vink i [Create Partition] eller [Manage Password] funktion. En gang du har oprettet password vinket, kan du klikke på “Hint” (vink) knappen i “Login” vinduet for at hjælpe dig til at huske det korrekte password. Vinket vil blive vist i tre sekunder.



- Du råder over tre forsøg til at indtaste password. Efter tre gange, vil følgende meddelelse dukke op. Du vil blive nødt til at trække stikket ud og sætte det ind igen til at komme videre og foretage andre funktioner.



2. Klik på [OK] knappen.

Logge ud af Sikkerheds Data Zonen:

Der findes tre metoder til at logge ud fra sikkerheds området:

1. Klik på den højre musseknep og vælg U-Storage (U-Opmagasiner) i meddelelsesvinduet, vælg [logout] til at forlade sikkerheds området efter at det følgende vindue dukker op.



Advarsel Når du foretager logge ind og logge ud funktioner med det periferiske komponent, så pas meget på at der ikke er en løbende applikation igang eller et åbent dokument, dette ville kunne være årsag til tab af, eller skade på data.



2. Klik på den højre musseknep og vælg [Logout] eller [Exit].



3. Dobbelt klik på U-Storage ikonet i meddelelsesvinduet.



Manage Password:

Brugeren kan forandre sit password og nøgle i "password hint" (password vink) ved at vælge "Manage Password" funktionen i "U-Storage main window". Du kan kun vælge dette indslag når sikkerheds området er aktiveret.



1. Indtast dit nuværende password i "Old Password" området.
2. Derefter, indtast dit nye password i "New Password" og bekræft det i "Confirm New Password" område. Den maksimale længde af et password er 8 karakterer.
3. Du kan indtaste vinket til dit nye password i "Password Hint" vinduet. Dette vink vil blive vist når du klikker på "Hint" knappen i "Login" vinduet.

FAQ

Behøver jeg at formatere min drive før jeg bruger den for første gang?

Nej, det periferiske komponent er allerede blevet formateret.

Hvorfor kan jeg ikke skrive data i det offentlige område når sikkerheds området er aktiveret?

Det offentlige område er indstillet til kun-læse måde når sikkerheds området er aktiveret. Hensigten er at forebygge at sikkerheds ydelsen kan blive slettet ved et uheld.

Hvorfor er min anden opdeling ikke vist i Windows 2000?

Fordi original Windows 2000 ikke opbakker mangfoldige opdelinger, du må opgradere din OS til service pakke 3 eller højere.

Varemærke Anerkendelser

- IBM er et registreret varemærke i International Business Machines Corporation.
- iBook og iMac er varemærker fra Apple Computer, Inc.
- Macintosh, PowerBook, Power Macintosh er varemærker fra Apple Computer, Inc.
- Microsoft, Windows, Windows 98, Windows ME, Windows 2000, Windows XP, og Windows 2003 Server er enten registrerede varemærker fra Microsoft Corporation i USA og/eller andre lande.
- Andre navne og produkter som ikke er nævnt foroven kan være registrerede varemærker fra deres respektive kompagnier.



■ Dette symbol på selve produktet eller i vejledningen betyder at dit elektriske og elektroniske udstyr skal adskilles fra det almindelige husholdningsaffald når det en gang skal smides væk. Der findes adskilte genbrugsafhentningssystemer i EU. Man kan få yderligere oplysninger hos de lokale myndigheder eller hos din forhandler hvor du købte produktet.